

# ANALISIS MODAL KERJA PADA UMKM (USAHA MIKRO KECIL DAN MENENGAH) DALAM MENINGKATKAN LABA USAHA

*by* Elly Lestari, Wilhelmus Rian Raja

---

**Submission date:** 16-Jun-2022 10:55AM (UTC+0700)

**Submission ID:** 1857707047

**File name:** 7.pdf (428.59K)

**Word count:** 3090

**Character count:** 16757

## ANALISIS MODAL KERJA PADA UMKM (USAHA MIKRO KECIL DAN MENENGAH) DALAM MENINGKATKAN LABA USAHA

Elly Lestari<sup>1</sup> dan Wilhelmus Rian Raja<sup>2</sup>

<sup>1,2</sup>Jurusan Manajemen Universitas T. 16uwana Tunggadewi

Email: wilhelmusriand@gmail.com

### ABSTRAK

Penelitian ini bertujuan untuk mengetahui tingkat efektifitas pengelolaan modal kerja serta pengaruh modal kerja terhadap laba usaha pada UMKM took roti khususnya Toko Roti Fadilah yang terdapat di Jalan Raya Tlogomas Malang. Dalam penelitian ini metode yang digunakan yaitu penelitian kuantitatif dengan pendekatan deskriptif. Populasi dan sampel dalam penelitian ini yaitu laporan keuangan selama lima periode dari tahun 2013 – 2017.

Pengumpulan data berbentuk dokumentasi dari laporan keuangan pada UMKM Toko Roti Fadilah. Penelitian ini menunjukkan bahwa modal kerja sangat berpengaruh secara signifikan terhadap laba usaha hal tersebut dibuktikan bahwa semakin banyak modal yang digunakan untuk produksi maka semakin tinggi pula hasil produksinya sehingga hal tersebut dapat meningkatkan laba usahanya.

**Kata Kunci:** *Modal Kerja, UMKM, Laba Usaha*

### PENDAHULUAN

UMKM merupakan usaha yang mampu bertahan ditengah krisis, baik negara maju maupun negara berkembang memaksimalkan peranan UMKM dalam menjaga stabilitas perekonomiannya. Berdirinya usaha kecil dilingkungan masyarakat diharapkan dapat membuka lapangan pekerjaan yang baru dan dapat memberi dampak pada perekonomian ditengah masyarakat. Setiap UMKM membutuhkan modal kerja untuk kegiatan operasionalnya setiap - hari. Modal kerja merupakan masalah pokok dan topik penting yang sering terjadi dan sering dihadapi oleh setiap UMKM, karena hampir semua perhatian untuk mengelolah modal kerja dan aktiva lancar yang merupakan bagian yang sangat cukup besar dari aktiva.

Modal kerja dibutuhkan oleh semua UMKM untuk membelanja operasionalnya sehari-hari, misalnya: untuk memberikan presekot pembelian bahan mentah, membiayai gaji pegawai, dan lain-lain, dimana dana yang dikeluarkan tersebut diharapkan dapat kembali lagi masuk ke dalam UMKM pada waktu yang singkat melalui hasil penjualan produksinya. Oleh karena itu, UMKM

dituntut agar selalu meningkatkan efisiensi kerjanya sehingga dapat mencapai tujuan yang diharapkan oleh UMKM yaitu mencapai laba yang optimal. Hal ini didukung oleh penelitian Sugiono (2015) menunjukan bahwa laba usaha selalu mengalami peningkatan hal tersebut di pengaruhi oleh hasil produksinya. Makin tinggi hasil produksi maka semakin tinggi modal usahanya sehingga dapat meningkatkan laba usahanya.

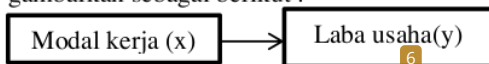
Modal kerja dalam pengukuran tingkat keberhasilan mempunyai peranan yang sangat strategis. Karena dengan pengelolaan yang baik dari modal kerja dapat meningkatkan pendapatan yang menjadi tujuan utama dari setiap UMKM. Dalam menunjang peningkatan pendapatan UMKM hal tersebut harus dikaji lebih jauh akan peranan dari modal kerja, dalam rangka kajian tersebut perlu ditelusuri elemen-elemen modal kerja dalam peranannya terhadap peningkatan pendapatan dan sekaligus pembentukan laba. Dalam penelitian Subagio (2017) menyatakan bahwa pengelolaan modal kerja sangat berpengaruh terhadap tingkat keuntungan atau profit UMKM, semakin tinggi modal yang

digunakan maka semakin tinggi laba yang dihasilkan.

Fadhillah Bakery merupakan sebuah toko yang bergerak dibidang pangan dimana pada toko tersebut memproduksi berbagai macam roti sesuai dengan pemesanan dari para konsumen. Masalah pokok yang sering terjadi pada UMKM Toko Roti Fadilah adalah kurang efektif dalam mengelolah modal kerja untuk biaya operasionalnya setiap hari seperti membeli bahan baku dan peralatan yang di gunakan untuk kelangsungan pembuatan roti.

Penelitian ini difokuskan pada modal kerja yang dimana pada UMKM Toko Roti Fadilah belum efisiensi dan mengelolah modal kerja. Dari uraian di atas maka dapat dirumuskan masalah dalam penelitian ini adalah: (1) Bagaimana penyediaan dan penggunaan modal kerja pada UMK Toko Roti Fadilah? (2) Bagaimana pengaruh penyediaan dan penggunaan modal kerja terhadap peningkatan laba usaha pada UMK Toko Roti Fadilah?

Berdasarkan rumusan masalah yang telah dikemukakan di atas, maka tujuan dari penelitian adalah untuk mengetahui penyediaan dan penggunaan modal kerja serta untuk mengetahui pengaruh penyediaan dan penggunaan modal kerja terhadap peningkatan laba usaha pada UMK Toko Roti Fadilah. Sebagai penjelasan di atas, dan berdasarkan rumusan masalah serta tujuan penelitian maka kerangka pikir dapat di gambarkan sebagai berikut :



Berdasarkan gambar diatas, terdapat hipotesis yang diajukan dalam penelitian ini yaitu: diduga modal kerja berpengaruh positif terhadap laba usaha.

#### METODE PENELITIAN

Jenis penelitian yang digunakan adalah penelitian dengan metode kuantitatif, dan pendekatan deskriptif, yaitu penelitian dengan pendekatan angka-angka baik dalam pengumpulan data dan analisis data. Teknik pengumpulan data berupa wawancara, dokumentasi, observasi, dan studi pustaka.

Dalam penelitian ini sumber data yang digunakan adalah data sekunder berupa laporan keuangan selama lima periode yaitu dari tahun 2013-2017. Untuk menganalisis data menggunakan SPSS versi 24.

Dalam penelitian ini data di analisis menggunakan Uji Normalitas Data, Analisis Koefisien Determinasi dan Regresi Linear Sederhana. Penelitian berlokasi di Toko Roti Fadilah yang beralamat di Jalan Raya Togomas Gang VI Kecamatan Lowokwaru, Kabupaten Malang, Propinsi Jawa Timur. Alasan dalam mengambil lokasi ini yaitu peneliti ingin menganalisis penyediaan dan penggunaan modal kerja dalam meningkatkan laba usaha pada Toko Roti Fadilah.

#### HASIL DAN PEMBAHASAN Tingkat Modal Kerja Yang Terdapat Pada UMKM Toko Roti Fadilah Periode Tahun 2013-2017

Data laporan keuangan yang di ambil dari UMKM Toko Roti Fadilah yang terletak di Jalan Raya Tlogomas pada periode 2013-2017 adalah, sebagai berikut

Bulan/ Tahun	aktiva lancar	hutang lancar	modal kerja
Mar-13	31.596.000	8.200.000	23.396.000
Jun-13	38.402.100	7.540.500	30.861.600
Sep-13	30.295.700	9.550.000	20.745.700
Des-13	34.741.800	9.320.000	25.421.800
Mar-14	27.676.000	8.500.000	19.176.000
Jun-14	24.620.000	7.650.000	16.970.000
Sep-14	21.949.000	9.820.000	12.129.000
Des-14	21.134.500	7.650.000	13.484.500
Mar-15	30.274.000	9.750.000	20.524.000
Jun-15	27.900.000	8.350.000	19.550.000
Sep-15	20.076.000	9.250.000	10.826.000
Des-15	21.641.000	8.650.000	12.991.000
Mar-16	29.615.000	8.540.000	21.075.000
Jun-16	26.230.000	9.520.000	16.710.000
Sep-16	23.505.000	8.875.000	14.630.000
Des-16	26.925.775	8.250.275	18.675.500
Mar-17	19.975.250	7.225.250	12.750.000
Jun-17	24.550.840	9.125.500	15.425.340
Sep-17	20.901.447	7.650.697	13.250.750
Des-17	19.232.275	7.112.125	12.120.150

Dari data tabel diatas dapat diuraikan bahwa, sebagai berikut:

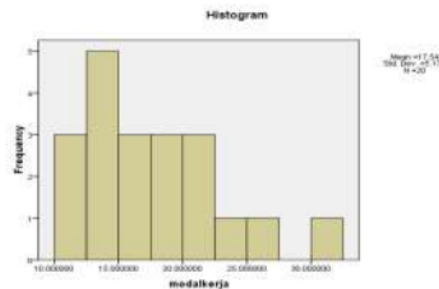
1. Pada tahun 2013 modal kerja bersih pada UMKM Toko Roti Fadilah mengalami

fluktuasi. Hasil modal kerja yang diperoleh yaitu dari aktiva lancar di kurangi dengan hutang lancar. Pada triwulan pertama di tahun 2013 modal kerja sebesar Rp 23.396.000. Pada triwulan kedua di tahun yang sama modal kerja mengalami peningkatan sebesar Rp -7.465.600 sehingga menjadi Rp 30.861.600. Pada triwulan ketiga di tahun 2013 modal kerja kembali mengalami penurunan sebesar Rp 10.115.900 sehingga menjadi Rp 20.745.700. Pada triwulan terakhir di tahun yang sama modal kerja kembali mengalami peningkatan sebesar Rp -4.676.100 sehingga menjadi Rp 25.421.800.

2. Pada tahun 2014 modal kerja yang terdapat pada UMKM Toko Roti Fadilah kembali mengalami fluktuasi, dimana di awal triwulan di tahun 2014 modal kerja sebesar Rp 19.176.000. Pada triwulan kedua di tahun yang sama modal kerja mengalami penurunan sebesar Rp 2.206.000 sehingga menjadi Rp 16.970.000. Pada triwulan ketiga di tahun 2014 modal kerja mengalami penurunan yang signifikan yaitu sebesar Rp 4.841.000 sehingga menjadi Rp 12.129.000. Pada triwulan terakhir di tahun yang sama modal kerja mengalami peningkatan sebesar Rp -1.355.500 sehingga menjadi sebesar Rp 13.484.500.
3. Pada tahun 2015 modal kerja yang terdapat di UMKM Toko Roti Fadilah mengalami fluktuasi yaitu dimana di awal triwulan di tahun 2015 modal kerjanya sebesar Rp 20.524.000. Pada triwulan kedua di tahun yang sama modal kerja mengalami penurunan sebesar Rp 974.000 sehingga menjadi Rp 19.550.000. Pada triwulan ketiga di tahun 2015 modal kerja mengalami penurunan sebesar Rp 8.724.000 sehingga menjadi Rp 10.826.000. Pada triwulan terakhir di tahun yang sama modal kerja mengalami peningkatan sebesar Rp -2.165.000 sehingga menjadi Rp 12.991.000.
4. Pada tahun 2016 modal kerja bersih pada UMKM Toko Roti Fadilah mengalami fluktuasi. Hasil modal kerja yang diperoleh

yaitu dari aktiva lancar di kurangi dengan hutang lancar. Pada awal triwulan di tahun 2016 modal kerja sebesar Rp 21.075.000. Pada triwulan kedua di tahun yang sama modal kerja kembali mengalami penurunan yang signifikan sebesar Rp 4.365.000 sehingga menjadi Rp 16.710.000. Pada triwulan ketiga di tahun 2016 modal kerja kembali mengalami penurunan sebesar Rp 2.080.000 sehingga menjadi Rp 14.630.000. Pada triwulan terakhir di tahun yang sama modal kerja mengalami peningkatan sebesar Rp -4.045.500 sehingga menjadi Rp 18.675.500.

5. Pada tahun 2013 modal kerja bersih pada UMKM Toko Roti Fadilah mengalami fluktuasi. Hasil modal kerja yang diperoleh yaitu dari aktiva lancar di kurangi dengan hutang lancar. Pada awal triwulan di tahun 2017 modal kerja sebesar Rp 12.750.000. Pada triwulan kedua di tahun yang sama modal kerja mengalami peningkatan sebesar Rp -2.675.340 sehingga menjadi Rp 15.425.340. Pada triwulan ketiga di tahun 2017 modal kerja mengalami penurunan sebesar Rp 2.174.590 sehingga menjadi Rp 13.250.750. Pada triwulan terakhir di tahun yang sama modal kerja mengalami penurunan sebesar Rp 1.130.600 sehingga menjadi Rp 12.120.150.



**Tingkat Keuntungan Atau Laba Usaha Yang Terdapat Pada UMKM Toko Roti Fadilah Yang Terdapat di Jalan Raya Tlogomas Periode 2013-2017.**

Bulan/ Tahun	Pendapatan	biaya operasional	laba usaha
Mar-13	72.696.600	39.349.600	33.347.000
Jun-13	82.297.900	39.743.600	42.554.300

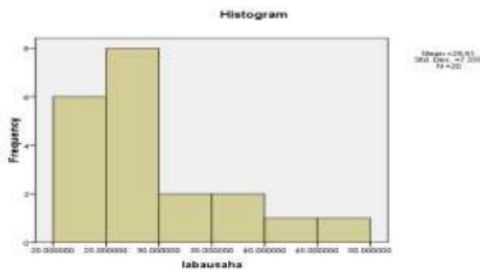
Sep-13	42.899.700	13.055.600	29.844.100
Des-13	72.172.700	39.200.700	32.972.000
Mar-14	70.293.500	33.253.000	37.040.500
Jun-14	55.361.500	26.891.500	28.470.000
Sep-14	46.673.000	18.296.000	28.377.000
Des-14	59.461.000	36.157.000	23.304.000
Mar-15	82.641.500	33.898.000	48.743.500
Jun-15	63.747.000	24.468.000	39.279.000
Sep-15	56.356.000	35.001.000	21.355.000
Des-15	62.212.000	40.188.000	22.024.000
Mar-16	48.725.000	20.362.500	28.362.500
Jun-16	53.250.000	23.625.000	29.625.000
Sep-16	64.150.000	36.075.000	28.075.000
Des-16	45.550.500	23.775.250	21.775.250
Mar-17	41.257.540	19.007.540	22.250.000
Jun-17	44.420.540	23.163.290	21.257.250
Sep-17	46.420.125	21.144.875	25.275.250
Des-17	52.352.350	24.011.850	28.340.500

Dari data di atas menunjukkan bahwa tingkat keuntungan yang terdapat pada UMKM Toko Roti Fadilah mengalami fluktuasi selama periode 2013-2017, maka dapat diuraikan sebagai berikut:

1. Pada tahun 2013 di triwulan pertama laba usaha yang terdapat pada UMKM Toko Roti Fadilah sebesar Rp 33.347.000. Pada triwulan kedua di tahun yang sama laba usaha mengalami peningkatan sebesar Rp -9.207.300 sehingga menjadi Rp 42.554.300. Pada triwulan ketiga di tahun 2013 laba usaha mengalami penurunan yang signifikan sebesar Rp 12.710.200 sehingga menjadi Rp 29.844.100. Pada triwulan terakhir di tahun yang sama laba usaha kembali mengalami peningkatan sebesar Rp -3.127.900 sehingga menjadi Rp 32.972.000.
2. Pada tahun 2014 di triwulan pertama laba usaha yang diterima oleh UMKM Toko Roti Fadilah sebesar Rp 37.040.500. Pada triwulan kedua di tahun yang sama laba usaha yang di terima mengalami penurunan sebesar Rp 8.570.500 sehingga menjadi Rp 28.470.000. Pada triwulan ketiga di tahun 2014 laba usaha yang di terima mengalami penurunan sebesar Rp 93.000 sehingga menjadi Rp 28.377.000. Pada triwulan terakhir di tahun yang sama laba usaha yang di terima mengalami

penurunan sebesar Rp 5 073.000 sehingga menjadi Rp 23.304.000.

3. Pada tahun 2015 di triwulan pertama laba usaha yang diterima oleh UMKM toko roti fadilah sebesar Rp 48.743.500. Pada triwulan kedua di tahun yang sama laba usaha yang di terima mengalami penurunan yang signifikan yaitu sebesar Rp 9.464.500 sehingga menjadi Rp 39.279.000. Pada triwulan ketiga di tahun 2015 laba usaha kembali mengalami penurunan yang signifikan sebesar Rp 17.924.000 sehingga menjadi Rp 21.355.000. Pada triwulan terakhir di tahun yang sama laba usaha mengalami peningkatan yaitu sebesar Rp -669.000 sehingga menjadi Rp 22.024.000.
4. Pada tahun 2016 laba usaha yang di terima oleh UMKM toko roti fadilah di triwulan pertama sebesar Rp 28.362.500. Pada triwulan kedua di tahun yang sama laba usaha yang di terima mengalami peningkatan sebesar Rp -1.262.500 sehingga menjadi Rp 29.625.000. Pada triwulan ketiga di tahun 2016 laba usaha mengalami penurunan sebesar Rp 1.550.000 sehingga menjadi Rp 28.075.000. Pada triwulan terakhir di tahun yang sama laba usaha yang di terima mengalami penurunan sebesar Rp 6.299.750 sehingga menjadi Rp 21.775.250
5. Pada tahun 2017 di awal triwulan laba usaha yang dimiliki oleh UMKM Toko Roti Fadilah sebesar Rp 22.250.000. Pada triwulan kedua di tahun yang sama laba usaha kembali mengalami penurunan sebesar Rp 992.750 sehingga menjadi Rp 21.257.250. Pada triwulan ketiga di tahun yang sama laba usaha mengalami peningkatan sebesar Rp -4.000.000 sehingga menjadi Rp 25.275.250. Pada triwulan terakhir di tahun 2017 laba usaha kembali mengalami peningkatan sebesar Rp -3.065.250 sehingga menjadi Rp 28.340.500



Analisis ini digunakan untuk melihat dan menilai seberapa besar pengaruh modal kerja terhadap tingkat keuntungan atau laba usaha yang di miliki oleh UMKM Toko Roti Fadilah periode 2013-2017.

**3** Hasil analisis

a. Uji Normalitas

One-Sample Kolmogorov-Smirnov Test

		Unstandarized Residual
N		20
Normal Parameters <sup>a</sup>	Mean	.0000000
	Std. Deviation	5.57214616
Most Extreme Differences	Absolute	.158
	Positive	.158
	Negative	-.097
Kolmogorov-Smirnov Z		.707
19	Emp. Sig. (2-tailed)	.700
a. Test distribution is Normal.		

Berdasarkan tabel di atas di ketahui bahwa modal kerja dan laba usaha memiliki nilai signifikansi sebesar 0,20 maka dapat di simpulkan bawa kedua variabel tersebut berdistribusi normal karena memiliki nilai signifikansi > 0,05.

b. Koefisien Determinasi

Model Summary<sup>b</sup>

Model	R	R Square	Adjusted R Square	Std. Error of the Estimate
1	.676 <sup>a</sup>	.457	.3	5.724835971

a. Predictors: (Constant), modal kerja

b. Dependent Variable: laba usaha

Berdasarkan data tabel menunjukkan bahwa nilai koefisien determinasi sebesar 0,227 yang mengandung pengertian bahwa pengaruh

modal kerja terhadap laba usaha adalah sebesar 45,7% sisanya sebesar 54,3% hal tersebut menunjukkan bahwa ada faktor lain yang dapat mempengaruhi tingkat pertumbuhan laba usaha yang terdapat pada UMKM Toko Roti Fadilah.

c. Analisis Regresi Linier Sederhana

Coefficients<sup>a</sup>

Model		Unstandardized Coefficients		Standardized Coefficients	T	Sig.
		B	Std. Error	Beta		
1	(Constant)	12.322	4.627		2.663	.016
	modal kerja	.986	.254	.676	3.889	.001

a. Dependent Variable: laba usaha

18 Regresi sederhana didasarkan pada hubungan fungsional ataupun kasual antara satu modal kerja dengan laba usaha. Model persamaan untuk mengetahui regresi linear sederhana sebagai berikut:

$$Y = \alpha + Bx$$

$$= 12322389,7 + 0,986 X$$

Dari hasil tabel diatas yang di tunjukan dalam bentuk persamaan maka dapat di simpulkan bahwa modal kerja berhubungan signifikan dan positif terhadap laba usaha. Hal tersebut dikeranakan bahwa semakin tinggi modal kerja yang digunakan maka semakin tinggi pula laba usaha yang dihasilkan oleh UMKM Toko Roti Fadilah. Hal tersebut dapat dikatakan bahwa hipotesis satu diterima.

PEMBAHASAN

14 a. Penyediaan dan penggunaan modal kerja pada UMKM Toko Roti Fadilah sangat efektif dan efisien. Penggunaan Modal kerja pada UMKM Toko Roti Fadilah yaitu untuk membeli bahan baku serta alat untuk membuat atau memproduksi roti, roti yang dihasilkan pun bermacam – macam sehingga setiap roti mempunyai harganya masing – masing. Semakin banyak modal yang digunakan untuk produksi maka semakin tinggi pula hasil produksinya sehingga dapat meningkatkan laba uahanya. Maka diketahui

bahwa modal kerja yang terdapat pada UMKM Toko Roti Fadilah selalu mengalami fluktuasi yang tidak begitu signifikan. Penyediaan dan penggunaan modal kerja yang efisien dapat mempengaruhi tingkat keuntungan atau laba, hal tersebut terjadi pada UMKM Toko Roti Fadilah, yang dimana semakin tinggi modal kerja yang digunakan untuk maka semakin tinggi pula laba usaha yang dihasilkan.

b. Berdasarkan hasil penelitian yang dilakukan pada UMKM Toko Roti Fadilah menunjukkan bahwa penyediaan dan penggunaan modal kerja dapat mempengaruhi laba usaha. Hasil analisis menunjukkan bahwa modal kerja berhubungan signifikan dan positif terhadap laba usaha. Hal tersebut di lihat dari semakin tingginya modal kerja yang digunakan maka semakin tinggi pula laba usahanya yang diterima oleh UMKM Toko Roti Fadilah. Penelitian ini didukung oleh beberapa penelitian terdahulu seperti: Sugiyono (2015) dan Subaigo (2017) yang menyatakan bahwa modal kerja sangat berhubungan erat dengan laba usaha, semakin tinggi modal kerja yang digunakan maka semakin banyak hasil produksinya sehingga dapat meningkatkan laba usaha pada UMKM Toko Roti Fadilah.

#### SIMPULAN

Berdasarkan hasil penelitian yang dilakukan pada UMKM Toko Roti Fadilah menunjukkan bahwa penyediaan dan penggunaan modal kerja dapat mempengaruhi laba usaha. Pada UMKM tersebut, modal kerja yang di hitung pertiga bulan guna untuk melihat efisiensi kegunaannya selalu mengalami fluktuasi yang tidak begitu signifikan. Semakin tinggi modal kerja yang di gunakan maka semakin banyak hasil produksi Rotinya hal tersebutlah yang membuat pendapatan atau laba usaha yang diterima semakin meningkat.

Hasil penelitian menunjukkan bahwa modal kerja berhubungan signifikan dan positif terhadap laba usaha. Hal ini berarti semakin tingginya modal kerja yang digunakan maka semakin tinggi pula laba

usahanya yang diterima oleh UMKM Toko Roti Fadilah.

#### DAFTAR PUSTAKA

- Harahap, Sofyan Syafri. 2013. *Analisa Kritis Atas Laporan Keuangan*. Jakarta: Raja Grafindo Persada.
- Jumingan. 2009. *Analisis Laporan Keuangan*. Jakarta: Bumi Aksara.
- Kasmir. 2013. *Analisis Laporan Keuangan*. Cetakan Keenam. Jakarta: Raja Grafindo Persada.
- Sawir, Agnes. 2005. *Analisis Kinerja Laporan Keuangan Dan Perencanaan Keuangan Perusahaan*. Cetakan Kedua, Jakarta: Gramedia Pustaka.
- Sugiyono. 2013 *Metode Penelitian Kombinasi (Mixed Methods)*. Bandung: Alfabeta.
- Sutrisno. 2009. *Manajemen Keuangan Teori, Konsep Dan Aplikasi*. Yogyakarta: Ekonisia
- Sugiono. 2015. "Analisis penyediaan dan penggunaan modal kerja pada UMK dalam meningkatkan laba usaha pada KUB (kelompok usaha bersama) alam lestari" dalam *jurnal Prosiding Semiar Nasional Pendidikan Ekonomi & Bisnis Sabtu, 07 November 2015*. Surakarta: Universitas Sebelas Maret Surakarta.
- Weston & E. Copeland. 2010. *Manajemen Keuangan*. Edisi Revisi Jilid 1. Jakarta: Bina Rupa Aksara Publisher.
- Zubir, Zalmi. 2005. *Studi Kelayakan Usaha*. Jakarta: Lembaga Penerbit Fakultas Ekonomi Universitas Indonesia.

# ANALISIS MODAL KERJA PADA UMKM (USAHA MIKRO KECIL DAN MENENGAH) DALAM MENINGKATKAN LABA USAHA

## ORIGINALITY REPORT

18%

SIMILARITY INDEX

17%

INTERNET SOURCES

9%

PUBLICATIONS

8%

STUDENT PAPERS

## PRIMARY SOURCES

1	<a href="http://skripsi-ilmiah.blogspot.com">skripsi-ilmiah.blogspot.com</a> Internet Source	3%
2	<a href="http://jurnal.fkip.uns.ac.id">jurnal.fkip.uns.ac.id</a> Internet Source	2%
3	Submitted to Udayana University Student Paper	1%
4	<a href="http://www.coursehero.com">www.coursehero.com</a> Internet Source	1%
5	<a href="http://ojs.uho.ac.id">ojs.uho.ac.id</a> Internet Source	1%
6	<a href="http://digilibadmin.unismuh.ac.id">digilibadmin.unismuh.ac.id</a> Internet Source	1%
7	Submitted to Bellevue Public School Student Paper	1%
8	<a href="http://repository.stiewidyagamalumajang.ac.id">repository.stiewidyagamalumajang.ac.id</a> Internet Source	1%
9	Submitted to Universitas Putera Batam Student Paper	1%



10	Andi Nur Fitrianti. "ANALISIS FAKTOR-FAKTOR YANG MEMPENGARUHI PRODUKTIVITAS DAN UPAH TENAGA KERJA USAHA BAKSO DI MAKASSAR", PARADOKS : Jurnal Ilmu Ekonomi, 2019 Publication	1 %
11	<a href="https://repository.upi.edu">repository.upi.edu</a> Internet Source	1 %
12	Submitted to Universitas Muria Kudus Student Paper	<1 %
13	<a href="http://journal.ubaya.ac.id">journal.ubaya.ac.id</a> Internet Source	<1 %
14	<a href="http://publikasi.unitri.ac.id">publikasi.unitri.ac.id</a> Internet Source	<1 %
15	<a href="http://pt.scribd.com">pt.scribd.com</a> Internet Source	<1 %
16	<a href="http://www.jurnal-umbuton.ac.id">www.jurnal-umbuton.ac.id</a> Internet Source	<1 %
17	Submitted to Universitas Muhammadiyah Yogyakarta Student Paper	<1 %
18	<a href="http://eprints.walisongo.ac.id">eprints.walisongo.ac.id</a> Internet Source	<1 %
19	<a href="http://repositori.iain-bone.ac.id">repositori.iain-bone.ac.id</a> Internet Source	<1 %

20	<a href="http://simki.unpkediri.ac.id">simki.unpkediri.ac.id</a> Internet Source	<1 %
21	<a href="http://eprints.umsida.ac.id">eprints.umsida.ac.id</a> Internet Source	<1 %
22	<a href="http://fe.ummetro.ac.id">fe.ummetro.ac.id</a> Internet Source	<1 %
23	<a href="http://repository.radenfatah.ac.id">repository.radenfatah.ac.id</a> Internet Source	<1 %
24	<a href="http://repository.unwidha.ac.id">repository.unwidha.ac.id</a> Internet Source	<1 %
25	<a href="http://eprints.perbanas.ac.id">eprints.perbanas.ac.id</a> Internet Source	<1 %
26	<a href="http://ojs.unida.ac.id">ojs.unida.ac.id</a> Internet Source	<1 %
27	<a href="http://repository.radenintan.ac.id">repository.radenintan.ac.id</a> Internet Source	<1 %
28	<a href="http://repository.ub.ac.id">repository.ub.ac.id</a> Internet Source	<1 %
29	Rahmat Prasetyo Mulyono, Elfreda Aplonia Lau dan Umi Kulsum. "PENGARUH CURRENT RATIO (CR), DEBT TO EQUITY RATIO(DER), RETURN ON ASSET(ROA) TERHADAP HARGA SAHAM PERUSAHAAN MANUFAKTUR SUB SEKTOR TRANSPORTASI DI BURSA EFEK	<1 %

# INDONESIA TAHUN 2015-2018", DEDIKASI, 2021

Publication

---

30

Wanda Gistarini Amir, Murniati Murniati, La Ode Turi. "ANALISIS MODAL KERJA DALAM MENINGKATKAN LABA PADA PABRIK ROTI KARUNIA MANDIRI KENDARI", Jurnal Online Program Studi Pendidikan Ekonomi, 2019

Publication

---

<1 %

---

Exclude quotes Off

Exclude matches Off

Exclude bibliography Off